

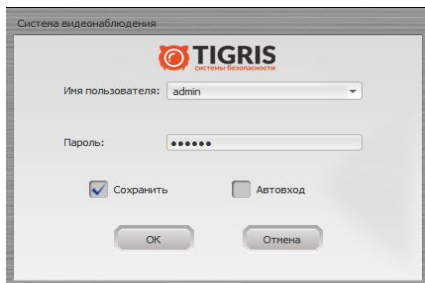
Руководство пользователя

Программное обеспечение
CMS
(topslink.net)

Рекомендуемые системные требования:

- Windows 7 Professional, Enterprise или Ultimate
- процессор Intel core i7 3,4 ГГц или выше
- оперативная память 4 Гб
- сетевой адаптер 100 Мбит/сек
- графический адаптер AGP или PCI-express, минимум 1024*768 (рекомендуется 1920*1080)
- минимум 100 Мб свободного места на жестком диске
- установленный Microsoft.Net 3.5 Framework с Service Pack 1, Direct X 9.0

Данное программное обеспечение предназначено для установки в операционной системе WINDOWS. После запуска установочного файла вам нужно запустить программу двойным щелчком мыши и ввести логин и пароль (**значения по умолчанию - admin, 123456**).



Вы увидите основное окно программы:



Просмотр - многоканальная трансляция в режиме реального времени, управление списком подключённых устройств, управление PTZ - камерой и др.

Воспроизведение - воспроизведение и загрузка файлов видео.

Пользователи - добавление, удаление и изменение учетных записей.

Устройства - добавление и удаление подключенных устройств.

Управление - настройки хранения файлов, расписание записи, схемы движения камеры, электронных карт и тревожных событий.

Настройки - Настройка языка, автовход в систему, включение записи по расписанию, восстановление подключенных каналов.

Настройка сигнализации, настройка времени хранения записей. Путь сохранения записей, обслуживание системы и т.д.

Многооконный режим - Режим отображения. На экране можно разместить одно, четыре, шесть, восемь, девять, шестнадцать, двадцать пять, тридцать шесть, сорок девять и шестьдесят пять окон.

Список устройств - Отображает список подключенных устройств.

Окно просмотра видео - Просмотр видео в режиме реального времени.

Присутствуют функции: Остановка просмотра канала, Стоп-кадр, Запись видео, Настройка звука.

Управление PTZ камерой - Контроль направления, масштабирования, фокуса и диафрагмы объектива PTZ-камеры.

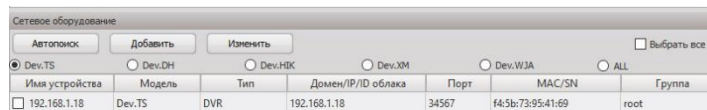
Настройки PTZ-камеры, такие как скорость движения, точки предустановки, точки сканирования, туры обхода и др.

Инструменты - Отображение сообщений системы сигнализации, системных сообщений и т.д.

Добавление устройств в программу CMS

Для добавления нового устройства и/или управления подключёнными устройствами перейдите в закладку «Устройства».

Для добавления сетевого устройства, находящегося в локальной сети, нажмите «Автопоиск». Программа произведет поиск доступных сетевых устройств в локальной сети. Найденные устройства отобразятся в разделе «Сетевое оборудование»

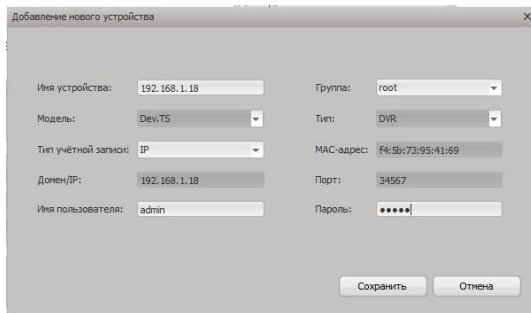


Имя устройства	Модель	Тип	Домен/IP/ID облака	Порт	MAC/SN	Группа
<input type="checkbox"/> 192.168.1.18	Dev.TS	DVR	192.168.1.18	34567	f4:5b:73:95:41:69	root

Выберите нужное устройство (для выбора всех найденных устройств нажмите «Выбрать все»). Нажмите «Добавить» для начала добавления устройства в систему. Откроется окно «Добавление нового устройства».

В поле «Имя устройства» укажите название устройства, которое будет отображаться в системе, по умолчанию система присваивает в качестве имени IP адрес устройства.

В поле «Пароль» введите пароль (admin) учетной записи для доступа к устройству, по умолчанию используется учетная запись Администратор (admin).



Добавление нового устройства

Имя устройства: 192.168.1.18 Группа: root

Модель: Dev.TS Тип: DVR

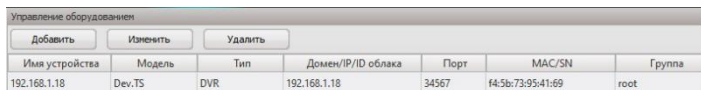
Тип учётной записи: IP MAC-адрес: f4:5b:73:95:41:69

Домен/IP: 192.168.1.18 Порт: 34567

Имя пользователя: admin Пароль: *****

Сохранить Отмена

Далее нажмите «Сохранить» для завершения добавления устройства в систему. Добавленное устройство отобразится в разделе «Управление оборудованием»



Управление оборудованием

Добавить Изменить Удалить

Имя устройства	Модель	Тип	Домен/IP/ID облака	Порт	MAC/SN	Группа
192.168.1.18	Dev.TS	DVR	192.168.1.18	34567	f4:5b:73:95:41:69	root

При необходимости, вы можете изменить данные подключённого устройства, для этого выберите устройство и нажмите «Изменить». Для удаления выбранного устройства из системы нажмите «Удалить».

Примечание: Устройство нельзя добавлять многократно. Название нового устройства и IP адрес не могут быть такими же, как у добавленного ранее устройства. Если данные аналогичны, вы увидите сообщение об ошибке.

Добавление локального сетевого устройства в ручном режиме

Если система не нашла ваше локальное сетевое устройство в режиме автопоиска, например, устройство находится в другой подсети, вы можете попробовать добавить устройство в ручном режиме.

Нажмите «Добавить» на панели «Управление оборудованием», откроется окно «Добавление» нового устройства.

В поле «Имя устройства» укажите название устройства, которое будет

отображаться в системе.

В поле «Модель» выберите значение: «**Dev. TS**»

В поле «Тип» выберите тип подключаемого устройства:

DVR - для AHD/TVI/CVI видеорегистраторов;

IPC - для IP камер;

NVR - для сетевых регистраторов.

В поле «**Тип учетной записи**» выберите «**IP**» для подключения по IP адресу устройства. В поле «**Домен/IP**» введите IP адрес вашего устройства.

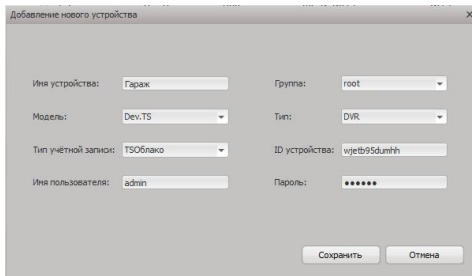
В поле «**Имя пользователя**» введите логин учётной записи, по умолчанию «admin». В поле «**Пароль**» введите пароль учётной записи для доступа к устройству.

Далее нажмите «**Сохранить**» для завершения добавления устройства в систему. Добавленное устройство отобразится в разделе «**Управление оборудованием**».

Добавление устройства через облачный сервис.

Нажмите «**Добавить**» на панели «Управление оборудованием», откроется окно «Добавление нового устройства». В поле «**Тип учетной записи**» выберите «**TSОблако**».

В поле «ID устройства» введите ID номер вашего устройства (ID Вашего регистратора указан в меню видеорегистратора – **Главное меню – Сведения – Версия – Серийный номер (Cloud)**). Остальные данные заполняются аналогично добавлению локального сетевого устройства.



Добавление нового устройства

Имя устройства:	Гараж	Группа:	root
Модель:	Dev.TS	Тип:	DVR
Тип учетной записи:	TSОблако	ID устройства:	wjetb95dumhh
Имя пользователя:	admin	Пароль:	*****

Сохранить Отмена

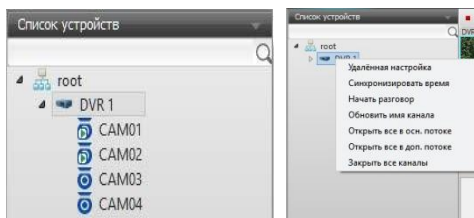
Далее нажмите «Сохранить» для завершения добавления устройства в систему. Добавленное устройство отобразится в разделе «Управление оборудованием».

Просмотр видео в режиме реального времени

Наблюдение в режиме реального времени предназначено для осуществления видеонаблюдения непосредственно с устройств. Программное обеспечение позволяет также устанавливать настройки движения и параметров PTZ камер



- режим разделения экрана.



Двойным щелчком нажмите на устройство. Отображение видео на экране означает, что устройство подсоединено. Если видео не отображается на экране, это означает, что устройство не работает в режиме реального времени или произошла ошибка подключения устройства. Двойным щелчком нажмите на название канала, после чего отобразится видео в режиме реального времени.

Если устройство типа DVR/NVR/HVR подключено к CMS, нажмите правой кнопкой мыши на подключенное устройство, чтобы настроить конфигурацию устройства, синхронизацию времени, двустороннюю связь, обновить «канал». Выберите главный поток или восторосенный поток видео.

Управление PTZ камерой

С помощью данного интерфейса осуществляются настройки



направления, масштабирования, фокуса и диафрагмы PTZ камеры.



- Регулировка направления.



- Изменение масштаба изображения.



- Диаметр отверстия диафрагмы.




- Ручная настройка фокуса.

Осуществляется регулировка и управление фокусом объектива PTZ-камеры.

[Скорость] Настройка скорости движения PTZ-камеры.

[Точка] Вызов точки предустановки.

Перемещайте PTZ-камеру для установки ее в предустановленную точку обзора. Выберите предустановленную позицию или введите значение, а затем нажмите 

[Тур] Запуск тура обхода по точкам предустановки.

Осуществляется перемещение камеры по предустановленным точкам. Выберите тур обхода, затем переключите «OFF» на «ON», чтобы начать движение PTZ-камеры. Затем переключите «ON» на «OFF», чтобы остановить тур.


[Сканирование] Запуск сканирования по двум точкам АВ.

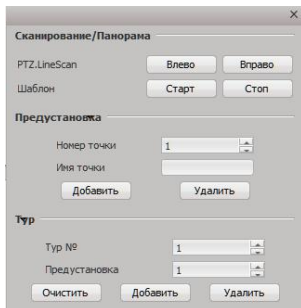
Переключите «OFF» на «ON» для начала сканирования по установленной линии. Переключите «ON» на «OFF», для остановки сканирования.

[Шаблон] Запуск сканирования по шаблону (для некоторых моделей PTZ камер).

Переключите «OFF» на «ON» для начала сканирование по шаблону. Переключите «ON» на «OFF», чтобы остановить сканирование по шаблону.

Настройки PTZ камеры

Нажмите  для входа в интерфейс настроек PTZ, как на изображении ниже.



[PTZ Line Scan] Настройка сканирования по двум точкам АВ.

Посредством кнопок направления установите левую точку А линии сканирования, затем нажмите

«Влево» для сохранения действия. Для установления правой точки В линии сканирования выполните те же действия, затем нажмите «Вправо» для сохранения. После этого настройка завершена.

[Шаблон] Запись сканирования по шаблону (для некоторых моделей PTZ камер)

Нажмите «Старт», затем начните управлять PTZ камерой для записи шаблона. Затем нажмите

«Стоп» для остановки записи и сохранения шаблона.

[Предустановка] Программирование точек предустановки позиции PTZ камеры

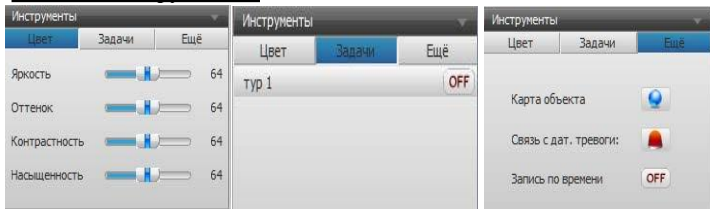
Введите номер и имя точки предустановки. Установите PTZ камеру в необходимую точку обзора. Нажмите «Добавить» для сохранения предустановленной позиции. При необходимости удаления предустановленной позиции нажмите «Удалить».

[Тур] Программирование тура перемещения PTZ камеры по предустановленным токам.

Установите номер тура обхода, номер начальной точки предустановки и нажмите «Добавить». Таким же образом добавляйте в тур точки предустановки в необходимом порядке. Можно удалить точку предустановки, для этого введите номер точки и нажмите «Удалить». Для удаления всех точек предустановки из тура обхода нажмите «Очистить».

Примечание: Количество точек предустановок и программируемых туров обхода зависит от модели PTZ камеры.

Панель «Инструменты»




[Цвет] Управление параметрами ТВ сигнала

С помощью функции управления цветом можно отрегулировать яркость, тон, контрастность и насыщенность, для получения изображения наилучшего качества.


[Задачи] Тур переключения каналов и тревога.

Переключите «OFF» на «ON», чтобы начать тур переключения каналов. Переключите «ON» на, чтобы закончить тур.

[Еще] Дополнительная функции.

[Карта объекта] Вызов электронного плана объекта с расположением устройств. Нажмите  , после чего на экране появится электронная карта объекта.

[Связь с датчиком тревоги]

Нажмите  , после чего появится окно тревожной сигнализации. В данном окне отображаются каналы при срабатывании тревог, таких как детекция движения, маскирование камеры, потеря ТВ сигнала и срабатывание тревожного входа.



[Запись по времени] Вкл./выкл. плана записи по времени.

Переключите «OFF» на «ON» для начала записи по расписанию. Переключите «ON» на «OFF» , для остановки записи по расписанию.

Примечание: Для осуществления постоянной записи по расписанию, необходимо установить галочку в пункте «Начать запись по

расписанию» в закладке «Настройки».

Подсказка

Панель информационных и тревожных сообщений.

Нажмите на панель «Подсказка», на экране появится информация о системных и тревожных сообщениях, как показано ниже. В закладке «Поиск» можно осуществлять поиск тревожного или системного события по устройству, типу события, дате и времени.

Детектор движения	Выход тревоги	Потеря видео	Другая тревога	Сист. информация	Поиск
Время	Описание события				
16:52:19	Устройство[DVR 1].Канал[2].Движение				
16:48:49	Устройство[DVR 1].Канал[2].Движение				
16:47:57	Устройство[DVR 1].Канал[2].Движение				
16:46:07	Устройство[DVR 1].Канал[2].Движение				
16:44:48	Устройство[DVR 1].Канал[2].Движение				
16:44:20	Устройство[DVR 1].Канал[2].Движение				
16:41:20	Устройство[DVR 1].Канал[2].Движение				
16:41:03	Устройство[DVR 1].Канал[2].Движение				
16:40:52	Устройство[DVR 1].Канал[2].Движение				
16:39:08	Устройство[DVR 1].Канал[2].Движение				
16:38:36	Устройство[DVR 1].Канал[2].Движение				
16:37:40	Устройство[DVR 1].Канал[2].Движение				
16:37:26	Устройство[DVR 1].Канал[2].Движение				

Воспроизведение

Нажмите «Воспроизведение» для перехода в меню воспроизведения видеозаписей.

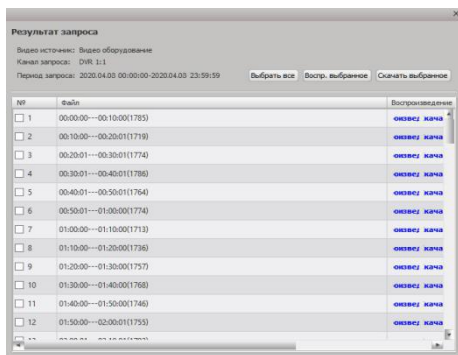


Поиск видеозаписи

Поиск видеозаписи может осуществляться многими способами, например, посредством поиска по каналу, по времени, по типу записи, поиска снимков или видеозаписи.

Для воспроизведения записи с удалённого устройства, выполните следующие шаги:

1. Выберите устройство и номера каналов для поиска записи.
2. Укажите дату и временной период.
3. Укажите тип записи или снимка.
4. Нажмите «Найти для осуществления поиска записей. Далее нажмите «Результаты» для вывода списка найденных видеофайлов.













№	Файл	Воспроизведение
<input type="checkbox"/>	00:00:00---00:10:00(1785)	смотреть кач
<input type="checkbox"/>	00:10:00---00:20:01(1719)	смотреть кач
<input type="checkbox"/>	00:20:01---00:30:01(1774)	смотреть кач
<input type="checkbox"/>	00:30:01---00:40:01(1786)	смотреть кач
<input type="checkbox"/>	00:40:01---00:50:01(1764)	смотреть кач
<input type="checkbox"/>	00:50:01---01:00:00(1774)	смотреть кач
<input type="checkbox"/>	01:00:00---01:10:00(1713)	смотреть кач
<input type="checkbox"/>	01:10:00---01:20:00(1736)	смотреть кач
<input type="checkbox"/>	01:20:00---01:30:00(1757)	смотреть кач
<input type="checkbox"/>	01:30:00---01:40:00(1768)	смотреть кач
<input type="checkbox"/>	01:40:00---01:50:00(1746)	смотреть кач
<input type="checkbox"/>	01:50:00---02:00:01(1755)	смотреть кач
...

Воспроизведение видеозаписи

Выберите из списка файлы, которые необходимо воспроизвести. Затем нажмите «Воспр. выбранное». Если каналов несколько, начнётся воспроизведение видеозаписи нескольких каналов.

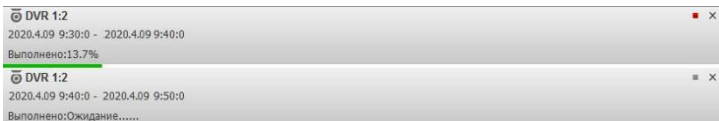


-  - воспроизведение
-  - пауза
-  - Замедленное воспроизведение
-  - Остановка воспроизведения
-  - Ускоренное воспроизведение
-  - Открыть локальный видеофайл
-  - Запись стоп-кадра
-  - Локальная видеозапись события
-  - Переключение шкалы времени/ шкалы воспроизведения файла
-  - Вкл./выкл. и регулировка звука

Вы можете использовать шкалу времени для выбора необходимого времени воспроизведения. Для этого перетащите ползунок или щелкните дважды левой кнопкой мыши в нужном месте шкалы. Зеленым цветом выделено доступное время видеозаписи. На верхней шкале установите минуту, на нижней шкале необходимый час для воспроизведения.

Загрузка видеозаписи.

Выберите из списка файлы, которые необходимо загрузить на ваш ПК. Затем нажмите «Загрузить выбранное». Начнётся загрузка выбранных файлов. Процедуру загрузки можно контролировать в окне «Список загрузок». При необходимости, вы можете приостановить загрузку файла или полностью удалить файл из списка загрузки.



Настройки CMS3.0

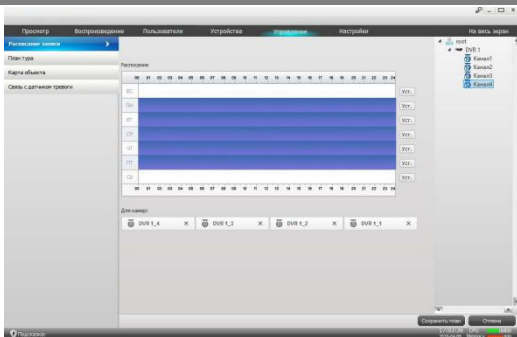
Управление

Управление включает настройки расписания записи, туров переключения каналов, электронных планов объекта и тревожной сигнализации. Все это упрощает управление устройством и делает систему видеонаблюдения более гибкой.

Расписание записи

Настройки расписания локальной записи на жёсткий диск ПК. Данное программное обеспечение поддерживает несколько типов записи. Например, одновременное хранение на нескольких устройствах, запись в различные периоды времени, резервное хранение записи и хранение записи по тревоге.

Последовательность операций для создания плана записи по расписанию:



Последовательность операций для создания плана записи по расписанию:

1. Выберите устройство и дважды щелкните мышкой по номерам каналов для локальной записи по расписанию.
2. В разделе «Расписание» нажмите «Уст.» и укажите необходимый временной период записи и дни недели. Вы можете создать 6 временных периодов для каждого дня. Для круглосуточной записи установите период 00:00 – 23:59. Нажмите «ОК» для сохранения периода.
3. Убедитесь в правильности указания периодов времени в разделе «Расписание». Время записи обозначено фиолетовым цветом. Ниже приведен пример плана записи для 4-х каналов с 9-00 до 18-00 по рабочим дням и круглосуточно по выходным.

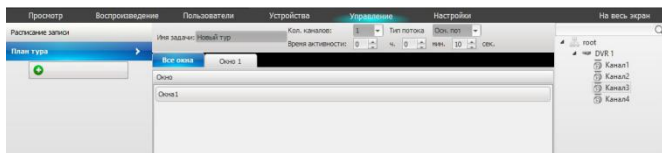


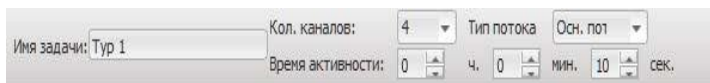
План тура

Пользователь может запрограммировать несколько туров переключения каналов на экране.

Последовательность операций для создания тура переключения каналов:

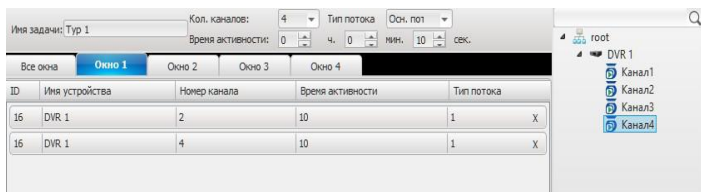
1. Нажмите «+» для начала создания нового тура. Затем в поле «Имя задачи» укажите название тура. В поле «Кол. каналов» выберите количество окон переключения каналов. Далее выберите основной или дополнительный поток для отображения канала. В поле «Время активности» укажите время переключения канала в окне, значение по умолчанию 10 секунд





Имя задачи: Тур 1 Кол. каналов: 4 Тип потока: Осн. пот
Время активности: 0 ч, 0 мин, 10 сек.

2. Выберите окно переключения и перетащите мышкой необходимые каналы для переключения в данном окне. Подобным образом запрограммируйте все окна тура переключения. Для удаления канала нажмите «X». Для удаления всех каналов из окна нажмите «Очистить».



ID	Имя устройства	Номер канала	Время активности	Тип потока	
16	DVR 1	2	10	1	X
16	DVR 1	4	10	1	X

3. Убедитесь в правильности программирования окон и каналов тура. Далее нажмите «Сохранить тур» для записи тура в систему. При программировании нескольких туров одновременно нажмите «Сохранить всё».

Карта объекта

Программа CMS3.0 позволяет добавлять в систему электронные планы объекта и информацию о месторасположении каждого устройства.

Последовательность операций для добавления электронного плана объекта:

1. Нажмите «Добавить» для загрузки плана объекта. В открывшемся окне нажмите Обзор» и укажите файл с планом объекта. Далее введите название и описание плана. Затем нажмите «ОК». Подобным образом загрузите все необходимые планы. Загруженные картинки отобразятся в виде миниатюр в разделе «Предпросмотр».

2. Дважды кликните мышкой по миниатюре необходимого плана,

чтобы открыть его на

При необходимости, вы можете добавить на основной план объекта дополнительный более подробный план «Мар». Для этого перетащите изображение дополнительного плана на основной в место его реального расположения. На основном плане появится метка «Мар».

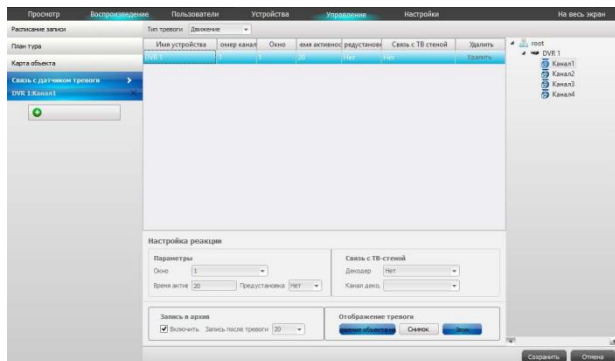
3. Для расположения устройств на плане объекта, кликните мышкой на миниатюру основного или дополнительного плана. Установите подходящий масштаб изображения. Далее на панели справа выберите устройство и перетащите каналы на изображение плана объекта в места их реального расположения. При наличии на устройстве подключённых входов тревоги, перетащите также каналы тревоги.

4. Убедитесь в правильности расположения устройств и подробного плана. Далее нажмите «Сохранить» для записи планов в систему.



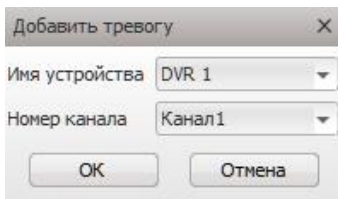
Связь с датчиком тревоги

Система позволяет получать от подключённых устройств и обрабатывать сигналы тревоги, такие как детекция движения, потеря сигнала и сигнал входов тревоги.



Последовательность операций для настройки тревожной сигнализации:

1. Нажмите «+» , в открывшемся окне выберите устройство и канал для настройки. Далее нажмите «ОК».



2. В поле «Тип тревоги» выберите тип тревожного сигнала: Движение / Закр. Камеры / Потеря сигнала.

3. На панели справа кликните мышкой на устройство и двойным кликом выберите необходимые каналы, которые будут задействованные при срабатывании данной тревоги.

Тип тревоги: Движение

Имя устройства	Номер канала	Окно	Время активности	Предустановка	Связь с ТВ стеной
DVR 1	1	1	20	Нет	Нет

root
DVR 1
Канал1
Канал2
Канал3
Канал4

4. Настройте параметры реакции системы на срабатывание данной тревоги:

- В поле «Параметры» выберите тревожное окно («авто окно» для автоматического назначения тревожного окна), время активности и время предзаписи в секундах.

- поле «Запись в архив», при необходимости записи, установите галочку и задайте время записи после тревоги в секундах.

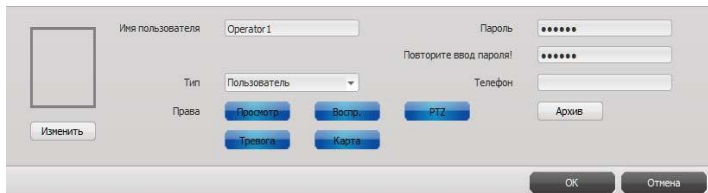
- В поле «Отображение тревоги» укажите способ отображения сигнала тревоги: индикация расположения тревожного канала на плане объекта, снимок стоп-кадра, звуковая сигнализация

5. Нажмите «Сохранить» для записи изменений. Аналогичным образом настройте тревожную сигнализацию по другим каналам устройства, в том числе сигнализацию по входам тревоги (при наличии).

Пользователи

Для создания и изменения учётных записей перейдите в меню «Пользователи». Настройки учётных записей пользователей предполагают по умолчанию учётную запись «Администратор», для пользователя, имеющего самые широкие полномочия. Используя учётную запись администратора, можно добавлять, удалять, изменять учётные записи других пользователей.

Последовательность операций для добавления учётной записи:



1. Нажмите «Добавить» для начала создания учетной записи. В открывшемся окне введите.

в поле «Имя пользователя» название учетной записи, в поле «Пароль» и «Повтор пароля» введите пароль для учетной записи. Далее на панели слева выберите устройства доступные для управления данной учетной записью. Затем нажмите кнопки с необходимыми правами доступа для данной учетной записи, такими как просмотр видео в реальном времени, воспроизведение записи, управление PTZ камерой, загрузка архива, управление тревожной сигнализацией, доступ к плану объекта и созданию локальных записей. При необходимости, вы можете добавить фотографию и телефон сотрудника. Нажмите «ОК» для сохранения учетной записи в системе.

2. Подобным образом создайте все необходимые учётные записи пользователей. Для редактирования учётной записи, кликните мышью на записи и нажмите «Изменить».

3. Перезагрузите программу CMS3.0 для входа в систему под новой учётной записью.

Настройки

Основные настройки

[Язык] Выбор языка интерфейса.

[Автовход] Функция автоматического входа в программу CMS. Будут автоматически вводиться логин и пароль последней учётной записи.

[Начать запись по расписанию] Включение постоянной записи по

расписанию.

[Восст. подключённые каналы] Система будет работать по тем же параметрам, которые установили во время последнего сеанса, например, будет восстановлено расположение подключённых каналов в окне просмотра видео в реальном времени.

Настройки действий при тревоге

[Всплывающий диалог по тревоге] Автоматический вызов тревожного окна при тревоге.

[Показывать карту объекта] Автоматический вызов карты объекта с тревожным каналом.

[Подтвердить тревогу] Режим подтверждения информации о тревоге.

Синхронизация времени

[Проверять время] Автоматическая синхронизация времени, также возможен выбор контрольной точки периода проверки времени: выберите время и день недели.

Настройки локальной записи

[Папка для снимков] Путь для хранения снимков.

[Папка для видео] Путь для хранения видеозаписей.

[Путь для удалённой записи видео] Путь для хранения загружаемых с устройства видеозаписей.

[Путь для записи и резервного копирования] Путь для хранения тревожных видеозаписей и записей резервного копирования.

[Тип снимка] Снимок может быть в формате JPEG или BMP.

[Тип видео файла] Сохраненная видеозапись может быть в формате AVI или H.264.

[Мин. остаток на диске, Гб.] Минимальный остаток дискового пространства в Гб.

[Ручная запись с интервалом, мин.] Длина записываемых видео файлов в минутах.

[Запись по расписанию с интервалом, мин.] Длина записываемых видео файлов в минутах.

[Перезаписывать] Перезаписывать диск при заполнении путем стирания более ранних файлов.

Дополнительные настройки

[Настройка журналов] Установка времени хранения тревожных и системных сообщений.

Обслуживание системы

[ОК] Нажмите «ОК» для сохранения внесенных в систему изменений. Для сохранения некоторых изменений необходима перезагрузка программы CMS.

[Перезагрузка] Вы можете сделать принудительную перезагрузку программы CMS для профилактики при длительной эксплуатации или при выявлении сбоев в работе.